

Sürdürülebilir Dağ Yönetimi, Ağrı Dağı Örneği Sustainable Mountain Management, Ağrı Mount Example

Öner DEMİREL^a, Sima POUYA^b

^aKırıkkale University, Kırıkkale, Turkey, ORCID 0000-0002-8102-5589

^bİnönü University, Malatya, Turkey, ORCID 0000-0001-6419-1756

Öz

Dağlık alanlar küresel ölçekte dünya yüzeyinin %24'ünü kaplamakta olup ülkemizin toplam alanı içindeki dağlık alanların payı ise hemen hemen %75'i bulmaktadır. Yeryüzünün temiz su kaynaklarının %80'ini karşılayan dağlık alanlar "su kuleleri" olarak adlandırılmakta olup aynı zamanda zengin bitki örtüsü ve yaban hayatına, hassas ekosistemlere, yaşama ortamlarına, kritik habitatlara sahip olup nesli tehlike altında olan türler açısından barınak niteliğindedir. Doğal ürün akışını destekleyen ve doğal kaynak sistemlerini besleyen, tarımsal faaliyetler için toprağı koruma görevini üstlenen, su kaynakları ve nehirler açısından hayati öneme sahip olan, enerji kaynağı olarak sayısız hizmet sunan, alternatif turizm etkinlikleri yanında zengin rekreasyonel potansiyele sahip olan, özel iklim adaları ve kür merkezi özelliği taşır. Aynı zamanda dağlarda yaşayan dağ topluluklarının geleneksel ve kendilerine özgü kültürel zenginliklere sahip olmaları nedeniyle yerel kültür açısından farklı sosyal özellikler sunan bu ayrıcalıklı bölgeler, son yıllarda hızla çoğalan dünya nüfusuna paralel olarak artan küresel ekonomik hareketliliğin tehdidi ile karşı karşıya bulunmaktadır. Yukarıda ifade edilen tüm bu özellikler nedeniyle bu alanlarda bütüncül, etkin ve sürdürülebilir bir yönetim yaklaşımına ihtiyaç duyulmaktadır. Bu makalede, materyal olarak dağlık alanlarla ilgili olarak verilen temel bilgiler ışığında dünyada dağlık alanlara yönelik oluşturulan örgütler, uluslararası sözleşmeler ile ülke planlama politikası ve mekânsal planlama pratiği verilmektedir. Bu bilgiler metodolojik bir kurguyla ülke koruma politikaları kapsamında korunması gereken bir ekosistem olarak Ağrı Dağı örneğinde dağlık alanların önemi anlatılmakta, sonuç olarak ise, "Dağ Yönetimi Ulusal Stratejisi" temelinde dağların sürdürülebilir, etkin ve bütüncül yönetimi için Dağ Yönetim Planlarının Yasal Mevzuat Temelinde hazırlanmasının önemi ortaya konulmaktadır.

Abstract

While mountainous areas cover 24% of the Earth's surface on a global scale, the share of mountainous areas within the total area of our country is almost 75%. Mountainous areas that cover 80% of the earth's clean water resources are called "Water Towers" and at the same time with their sensitive ecosystems, habitats and critical habitats they provide a shelter for endangered species. These privileged areas which support the flow of natural products and feeds natural resource systems, protect the soil for agricultural activities, have a vital importance for water resources and rivers, offering countless services as an energy source which offer alternative tourism activities, as well as rich recreational potential act as special climate islands and cure centers, and which offer different social features in terms of local culture due to the traditional and unique cultural richness of communities living in the mountains are under threat by the increasing global economic mobility in parallel with the rapidly growing world population in recent years. Due to all these features mentioned above, a holistic, effective and sustainable management approach is needed in these areas. In this article, in the light of the basic information given about mountain ecosystems as a material, organizations created for mountainous areas in the world, international agreements and country planning policy and spatial planning practice are given. The importance of the fields is explained, and as a result, the importance of the preparation of Mountain Management Plans on the Legal Legislation Basis for the sustainable, effective and holistic management of the mountains on the basis of the "Mountain Management National Strategy".

Makale Geçmişi:

Başvuru tarihi:
8 Şubat 2020
Düzeltilme tarihi:
28 Mart 2020
Kabul tarihi:
16 Mayıs 2020

Anahtar Kelimeler:

Kaynak Rezervi,
Koruma Alanları,
Dağ Yönetimi,
Ağrı Dağı

Article history:

Received:
8 February 2020
Adjustment:
28 March 2020
Accepted:
16 May 2020

Keywords:

Resource Reserve,
Protected Areas,
Mountain
Management,
Ağrı Mount

GİRİŞ

Dünya nüfusu geçen yüzyıla oranla dört kat artmış, dünya ekonomisi de 17 kat büyümüştür. 20.yy'da yaşanan ekonomik büyüme, 21.yy'da yerini bilişime bıraktı. 2017 yılında 6,93 milyar olan dünya nüfusu, Birleşmiş Milletler Nüfus Tahmin Raporu (U.N. 2017)'e göre 2050 yılında 9,8 milyar olacağı tahmin edilmektedir. Ülkemizin, 82 milyon olan 2019 yılı nüfusunun BM nüfus projeksiyonlarına göre 96 milyon kişiyle 2050 yılında dünyanın en kalabalık 19. ülkesi olacağı bildirilmektedir.

Biyosferde artan nüfus ve buna bağlı olarak yoğun kaynak kullanımı beraberinde pek çok çevresel sorunların yaşanmasına sebep olmuştur; okyanuslardaki balık yatakları yok olma aşamasına gelmiş, her kıtada su kaynakları azalmış, aşırı otlatma nedeniyle meralar bozulmuş, kalan son tropik ormanlar da yok olmaya yüz tutmuş, 1950-1997 yılları arasında, kereste kullanımı altı katına, buğday tüketimi yaklaşık üç katına, fosil yakıtı tüketimi yaklaşık dört katına çıkmış, havayı ve suyu tüketen öğelerin sayısı ise katlanmıştır. Küresel ekonomi 2020 yılında 57 trilyon dolarlık bir üretim yapacak olup ve bu durum yerkürenin doğal kaynaklarının birçoğunun üzerine çıkacaktır (Demirel, 2005).

Dünyadaki su varlığının % 97'si deniz ve okyanuslarda, % 1'i kar ve buz halinde %1'i Kuzey Amerika Gölleri'nde, geri kalan % 1'i de nehirlerde ve yeraltı suları şeklinde bulunmaktadır. Bizi en çok ilgilendiren bu % 1'lik kısmıdır. Bu kısım kirlenmekte, çeşitli nedenlerle azalmakta ve niteliğini kaybetmektedir. Küresel olarak dünya su kaynaklarının yaklaşık %70'i tarım amaçlı kullanılmaktadır. Bunu %19 ve %11 ile sanayi ve evsel kullanım izlemektedir. Türkiye su zengini bir ülke değildir. Kişi başına düşen yıllık su miktarına göre ülkemiz su azlığı yaşayan bir ülke konumundadır. Kişi başına düşen yıllık kullanılabilir su miktarı 1.519 m³ civarındadır. Türkiye İstatistik Kurumu (TÜİK) 2030 yılı için nüfusumuzun 100 milyon olacağını öngörmüştür. Bu durumda 2030 yılı için kişi başına düşen kullanılabilir su miktarının 1.120 m³/yıl civarında olacağı söylenebilir.

Günümüzde nüfus artışının, düzensiz kentleşmeye bağlı artan yapılaşmanın ve doğal alanlara yapılan çeşitli müdahalelerin doğal değerler üzerindeki olumsuz etkisinin her geçen gün arttırması ile birlikte doğal ve kültürel kaynakların yanlış ve savurgan kullanımı, çevresel kirliliklerin insan sağlığı üzerindeki etkilerini her geçen gün arttırması gibi olumsuz küresel gelişmeler, tüm ilgi gruplarını *tüklenen, kirlenen alanları korumaya, onarmaya ve sağlıklı bir biçimde planlamaya dönük çalışmalar yanında* çok boyutlu düşünmeye ve sorgulamaya itmektedir. Uluslararası küresel çevre örgütlerinin ve inisiyatiflerin öncülüğünde başlatılan bu çalışmalar, uluslararası sözleşmelerle ülkelerin yükümlülük altına girdiği (Şekil 1 ve Şekil 2) ve ulusal yasal mevzuatlarında bağlayıcı ve iç hukukun bir parçası olan yasal metinler haline gelen süreci başlatarak ortak küresel duyarlılıkları ve farkındalıkları ortaya çıkarmıştır. Bu metinlerden biri de *Bütünleşik Su Kaynakları Yönetimi*'dir. Dublin Konferansı (1992), Lahey'de yapılan *İkinci Dünya Su Forumu* (2000), *Bonn Konferansı* (2001) ve *Johannesburg*'taki Sürdürülebilir Kalkınma Dünya Zirvesi'nde (2002) Bütünleşik Su Kaynaklarının Yönetimi desteklenmiştir (Ekinci, 2015).

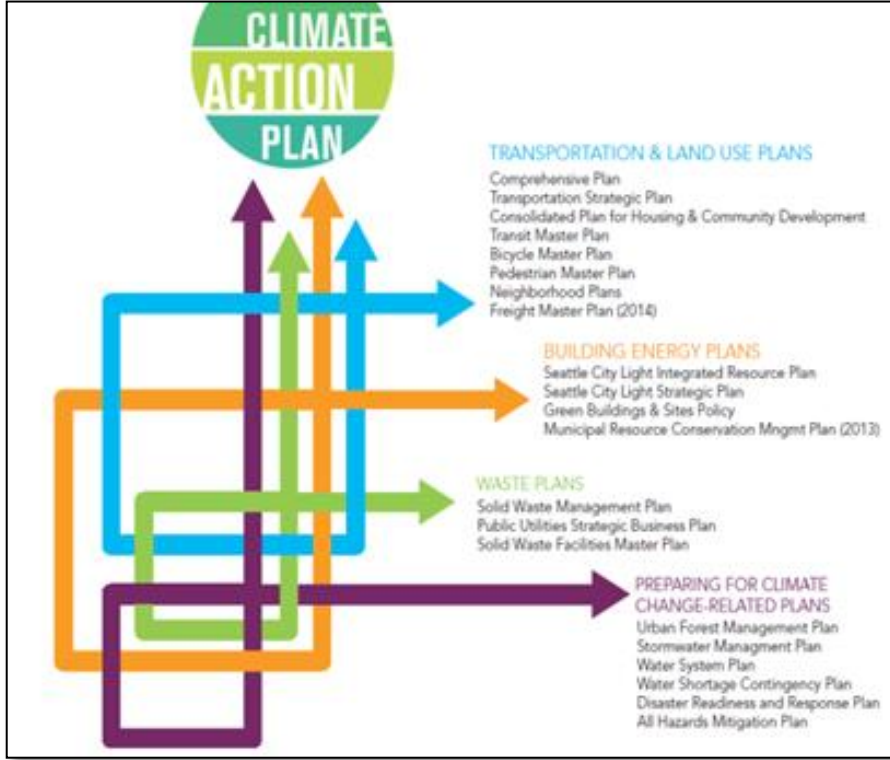
Kavram Olarak Dağlar ve Özellikleri

Dağlık alanlar, artan yükseltiye bağlı olarak kısa mesafelerde iklim değişmelerinin görüldüğü özel yaşam alanlarıdır. Su, enerji ve biyolojik çeşitlilik kaynağıdır. Orman sınırının üzerindeki bu alanlar genel olarak yayla olarak adlandırılan sığ çayır topraklardan, alpin otlaklardan ve yer yer taş ve kayalıklardan oluşur. Vadiler, dağların giriş kapıları olup insanlar tarafından tarım ve yerleşim için tercih edilmekte ve buldukları yere göre "güneşli", "gölgeli", "sıcak" ve "soğuk" olarak

ifade edilmektedir. Bir “yüksek dağ” ekolojik bakımdan dört ana basamaktan oluşur: (Çolak, 2006).

- Alçak alanlar
- Dağ orman basamağı
- Yüksek dağ orman basamağı
- Yüksek dağlık alan basamağı

Türkiye’de, en karmaşık yapıyı Doğu ve Güneydoğu Anadolu gösterir. Anadolu’da arazi yüzü şeklinin (rölyef) kısa mesafelerde çok değişmesi ve buna bağlı olarak da lokal iklimlerde meydana gelen farklılık, zengin bir canlı çeşitliliği yaratmıştır. Yüksek dağlarla çevrilererek izole edilmiş alanlarda popülasyonlar arası gen akımı kesildiğinden, evrimsel süreçlerle genetik çeşitlilik meydana gelmiştir (Demirel, 2005).



Şekil 1. Uluslararası Yükümlülükler İklim Eylem Planları (URL 1).



Şekil 2. İklim Eylem Planı için 5 Strateji, (URL 2).

Her yükselti basamağı, doğal bitki topluluklarının dikey yönde belirli bir şekilde sıralanmasına neden olur. Bitki örtüsündeki değişim ve çeşitlilik, “sıcaklığın azalması”, “rüzgar hızındaki artış”, “doğrudan ışıınımdaki artış”, “vejetasyon süresinin kısalığı”, “kar örtüsünün uzun süre kalması” ve “donma ve çözülme olayları” gibi fiziksel değişkenler etkili olur. Rüzgarın kurutucu ve erozyon etkisi, gece ve gündüz arasındaki belirgin sıcaklık farklılıkları, bitki ve hayvanlar için yaşam koşullarını güçleştirir. Yüksek dağlarda yaşamak isteyen her canlı, kısa süre içerisinde büyümek zorundadır çünkü bütün yaşam soğuk, yoğun kar ve yüksek ultraviyole ışınlarının etkisi altında geçer. Dağ ormanlarının ardından yükselen «yüksek dağlık alan basamağı» kendi içinde;

1. zirvelerdeki sürekli kar basamağı,
2. kaya blokları ve kar vadilerinin oluşturduğu basamak
3. kendine özgü bitki zenginliğiyle ağaçsız «alpin basamak»

olmak üzere üç ana katmandan oluşmaktadır. Alpin basamak ve daha yukarı basamaklarda vejetasyon periyodunun kısalığı nedeniyle ağaç yetişmez. Alpin basamak içinde toprak derinliği az olduğu için bitki türleri “kurakçıl” olarak nitelendirilir. Alpin bölgenin yüksek kesimlerinin “yüksek dağ bozkırları” niteliğine sahip olması nedeniyle bu bölgelerde yaylacılık yapılır. Yüksek dağ bozkırları zengin bitki örtüsüne sahip olup buralarda soğuk iklim koşulları için özelleşmiş hayvanlar yaşar (Çolak, 2006).

Geçmişte yüksek dağlar ve dağ ormanları insanlarca ulaşılması güç “vahşi” alanlar olarak görülmüştür. Günümüzde insanın ayak izi hemen hemen her yerdedir. Bu çok özel yaşam alanlarının korunması ve varlıklarının doğal şekliyle sürdürülmesiyle ilgili yeterli bir yasal mevzuat henüz bulunmamaktadır. Bu alanlara, noktasal koruma yerine bütüncül koruma felsefesi ile yaklaşılmalıdır.

Dağlar,

- Su kaynakları ve nehirler açısından hayati öneme sahiptir
- Zengin bitki örtüsü ve yaban hayatına sahiptirler.
- Hassas ekosistemlere, yaşama ortamlarına sahip olup ve nesli tehlike altında olan türler açısından barınak niteliğindedir.
- Tarımsal faaliyet alanları için emniyet supabı görevi üstlenirler.
- Ulaşım ve ticaret yolları olarak uzun yıllar hizmet etmişlerdir.

- Ormancılık ve madencilik faaliyetleri için doğal kaynak potansiyeline sahiptir.
- Enerji kaynağı olarak sayısız hizmet sunmaktadırlar.
- Doğal ürün akışını destekler ve doğal kaynak sistemlerini besler.
- Dağlık alanlar alternatif turizm etkinlikleri yanında zengin rekreasyon potansiyeline sahiptir.
- Özel iklim adaları ve kür merkezleridir.
- Dağlarda yaşayan dağ topluluklarının geleneksel ve kendilerine özgü kültürel zenginliklere sahip olmaları nedeniyle yerel kültür açısından farklı sosyal özellikler sunarlar.
- Kültürel olarak farklı ekonomik uğraşlar ve farklı yapı teknikleri mevcuttur.
- Askeri güvenlik açısından hassas bölgelerdir.

Kültürel çeşitlilik, üretim sistemleri ve alternatif geçim kaynakları, dağ turizmi, yerel enerji kaynakları, dağların kutsal ve sembolik önemi, biyoçeşitlilik, iklim değişikliği ve doğal afetler gibi ifade edilen tüm bu özellikler nedeniyle, bu alanlarda bütüncül, etkin ve sürdürülebilir bir yönetim yaklaşımına ihtiyaç duyulmaktadır.

Dağlık Alanlarla İlgili Küresel Hareketlilik

Yeryüzü kıtalarının % 24'üne karşılık gelen dağlık alanlarda dünya nüfusunun %26'sı yaşamaktadır. Ancak başta su olmak üzere doğal kaynaklar açısından küresel nüfusun %40'undan fazlası dağlık alanlardan kaynaklanan havzalarda yaşamaktadır. Dağları diğer coğrafi birimlerden ayıran en belirgin özellik yükselti ve eğimdir. UNEP (United Nations Environment Programme/Birleşik Devletler Çevre Programı)'e bağlı WCMC (World Conservation Monitoring Centre/Dünya Koruma İzleme Merkezi) tarafından 2002 yılında hazırlanan "*Mountain Watch*" başlıklı raporda "*Dağların Sınıflandırılma Kriterleri*" doğrultusunda toplam alan içindeki dağlık alanların payı %74,6 olarak bildirilmektedir. Buna göre Türkiye'nin yaklaşık ¾'ü dağlık alandır. Haritadan elde edilen verilere göre düzlük alanlar %25,3'lük bir orana sahiptir (toplam alan: 782219,7269 km², *dağlık alan*: 583770,9139 km², düzlük alan: 198448,813 km²) (Altan, 1999).

- Birleşmiş Milletler, Eğitim, Bilim ve Kültür Kurumu (UNESCO)'nun 1970 yılında düzenlediği "*İnsan ve Biyosfer (Man and the Biosphere=MAB)*" programı kapsamında 14 proje hayata geçirilmiş olup (Dal ve Gönençgil, 2018) bunlardan 6 no'lu proje, dağ ve dağlık alanlarla ilgili olup bu alanlara yönelik küresel farkındalığı yaratmak hedeflenmiştir.
- Haziran 1992'de Birleşmiş Milletler Çevre ve Kalkınma Konferansı (UNCED, Rio de Janeiro) Dünya Zirvesi'nde, Gündem 21 raporunun 13. Bölümünde "*Hassas Ekosistemlerin Yönetimi: Sürekli ve Dengeli Dağ Yönetimi*", konu başlığıyla dağlara yer verilmiştir. Gündem 21/13'ün bir bölümünde dağların "biyoçeşitliliğin depoları olduğu, nesli tükenmekte olan türlere ve küresel ekosistemin önemli bir parçasına ev sahipliği yaptığı, ancak çoğu dağ bölgesinin çevresel bozulma yaşamakta olduğundan bahsedilmektedir (Altan, 1999).
- 1992'de Rio zirvesinin eylem planı olan "Gündem 21" de uzun vadeli iş birliği ve ortak programların hayata geçirilmesi için Birleşmiş Milletler 1998 yılında aldığı bir kararla 2002 yılını *Uluslararası Dağlar Yılı* ilan etti.
- Avrupa Parlamentosu tarafından hazırlanan "Dağlık Alanlarda Avrupa Politikası Oluşturma" raporu kapsamında, dağlık alanların sömürülmesini engellemek için Avrupa Birliği'nin bir strateji geliştirmesi gerektiği vurgulanmıştır. Bu raporda yer

alan anahtar kavramlar ise; bilgi toplama, iletişim ve izleme, tarım ve ormancılığın desteklenmesi, dağ toplumlarının özellikle genç neslin yaşam kalitesinin yükseltmek için turizm ve benzeri yeni geçim kaynaklarının yaratılması olarak belirlenmiştir (Kısakürek ve Karadeniz, 2009).

- 1994 yılında Peru'da bir araya gelen 120 sivil toplum örgütünün lideri 1.Uluslararası Dağ Gündemi görüşmelerini gerçekleştirdiler ve Nisan 1995'te Birleşmiş Milletler örgütüne konuya ilişkin rapor sundular (Kısakürek ve Karadeniz, 2009). Raporda, dünyanın temiz yüzey suyu kaynaklarının %80'ini "su kuleleri" olarak adlandırılan dağlık alanların karşıladığı dile getirilmektedir. Bu raporda yer alan anahtar kavramlar ise; kültürel çeşitlilik, üretim sistemleri ve alternatif geçim kaynakları, dağ turizmi, yerel enerji kaynakları gereksinimi, dağların kutsal ve sembolik önemi, biyoçeşitlilik, iklim değişikliği ve doğal afetler olarak belirlenmiştir.
- Dağ Enstitüsü: Merkezi A.B.D.'de bulunmakta olup dağ ekosistemlerinin sürdürülebilirliği konusunda çalışmalar yapmaktadır. Ekolojik, ekonomik ve sosyo-kültürel fayda konularında projeler yapmaktadırlar.
- Avrupa Dağ Forumu: Merkezi İsviçre'de bulunan bu birlik elektronik konferanslar aracılığıyla bilgiyi bütün dünya ile paylaşmaktadır. Konuları ise; ekosistem hassaslığı, politik ve ekolojik duyarsızlık ve kültürel çeşitlilik üzerine yoğunlaşmıştır.

Dağların Koruma Boyutu

Korunan alan düşüncesinin ortaya çıkmasının altında yatan temel nedenler iki başlık altında toplanabilir.

1. Korunan alanların içerdiği doğal ve kültürel değerlerin nitelikleri ve bu nitelikler doğrultusunda mevcut durumun korunmaları zorunluluğu,
2. Korunan alanlara yönelik insan kullanımlarının bir tehdit oluşturması ve bu yüzden bu kullanımlara bir sınırlandırma getirilmesi ve değişikliğin engellenmesi gereğidir.

Korunan doğal alanların belli kısıtlamalarla korunma altına alınması basit bir yasaklama faaliyeti değildir. Bu çabanın arkasında varoluşumuzu yakından ilgilendiren ahlaksal, estetik, sosyolojik, ekonomik ve ekolojik nedenler yatmaktadır. Sahip olunan değerlerin bütünü, geçmiş ve gelecek kuşakların ortak servetidir ve tek taraflı tasarrufta bulunulmamalıdır.

Korunan alanlar nesli tehlike altında, endemik, dar yayılışlı birçok bitki ve hayvan türüne ev sahipliği yapmaktadır. Ayrıca, ekolojik özelliklerinin ve doğal güzelliklerin yanı sıra jeolojik, jeomorfolojik, tarihi, arkeolojik ve kültürel değerlere sahip alanları da içermektedir.

1948 yılında A.B.D.'nde kuruluşu gerçekleştirilen kısa adı "*Dünya Koruma Birliği (WCU)*" olan "*Uluslararası Doğa ve Doğal Kaynakları Koruma Birliği (IUCN)*", ülkelerin sahip olduğu doğal ve kültürel kaynak değerlerinin tek ve benzer adlarla ifade edilebilmelerinin sağlanmasına dönük tanımlama ve sınıflandırma sistemi geliştirmiştir (Demirel, 2005). 1972 yılında düzenlenen II.Dünya Milli Parklar Dünya Kongresi (Grand Teton Milli Parkı-A.B.D.)'nde IUCN'in ortaya koyduğu 10 koruma bölgesi belirlenmiş olup bunlardan bir

tanesi de *Dağ ve Dağlık Alanlarının* da koruma kapsamına alınmasını gerektiren “*Doğal Kaynak Rezerv Alanları*”dır. Bu alanlar; “*genellikle insanların yaşamadığı, erişilmesi güç alanlar ya da çok az insanın yaşadığı ve geniş ölçüde yararlanılma ve sömürülme baskısı altında bulunan bölgelerdir.*” (Güleç, 1983).

Bu koruma statüsü, IUCN’in 1992 yılında yaptığı yeni sınıflandırma sistemi sonrasında “*Peyzaj Koruma Alanları/Denizel ve Karasal*” olarak değiştirilmiştir. Bu kapsamda,

- Kara peyzajının korunması,
- Geleneksel alan kullanım biçimlerinin korunması,
- Yapı tekniklerinin korunması,
- Doğa ve kültür arasındaki uyumlu etkileşimin muhafazası,
- Doğayla uyumlu ekonomik aktivite ve yaşam biçimlerinin desteklenmesi,
- İnsan topluluklarının kültürel yapıtlarının korunması,
- Türler ve ekosistemlerle birlikte habitat ve peyzaj çeşitliliğinin korunması,
- Turizm, ormancılık ve balıkçılık gibi aktivitelerle yöre insanının ekonomik kalkınmasına katkı yapmak hedeflenmektedir.

Ülkemiz, koruma potansiyeli açısından ele alındığında yasa ile korunan alanlar, Türkiye yüz ölçümünün yaklaşık %7,24’ünü oluşturmaktadır. Yeryüzündeki en önemli 7 gen merkezinden biri olarak bilinen Türkiye, biyolojik çeşitlilik bakımından bulunduğu coğrafyanın en önemli ülkesidir. Stratejik konumu ile Türkiye çok sayıda türün varlığını sürdürdürebilmesi bakımından anahtar ülke konumundadır. Bu nedenle Türkiye’nin doğa koruma alanındaki sorumluluğu herhangi bir ülkeninkinden daha fazladır. Bu zenginliğin korunması için toplam alanı 3,2 milyon hektarı aşan ve aralarında milli parkların da bulunduğu 598 koruma alanı ilan edilmiştir. Ülkemizde 7 farklı kanunla ilan edilen ve farklı bakanlıkların yönetiminden sorumlu olduğu 19 farklı korunan alan bulunmaktadır. Bunlar; milli park, tabiatı koruma alanı, tabiat parkı, tabiat Anıtı, muhafaza ormanları, doğal sit ve diğer sitler (tarihi sit, kentsel sit, arkeolojik sit, kentsel-arkeolojik sit ve karma sitler), Özel çevre koruma bölgesi, yaban hayatı koruma alanı, yaban hayatı geliştirme sahası, biyogenetik rezerv alanı, araştırma ormanı, gen koruma ve yönetim alanları (GEKYA), tohum bahçeleri, tohum mesçereleri, kent ormanları ve ormaniçi dinlenme yerleri, dünya miras alanları, anıt ağaçlardır.

Ülkemizde "Korunan Alan" adı altında statü kazandırılmış sahalar; “*2873 sayılı Milli Parklar Kanunu*” ile 4915 sayılı “*Kara Avcılığı Kanunu*” kapsamında ilan edilerek koruma altına alınmış sahalardır (Tablo 1).

Tablo 1. Türkiye’de korunan alan türü ve büyüklüğü

KORUNAN ALAN TÜRÜ	ALAN BÜYÜKLÜĞÜ (HA)	ADET
MİLLİ PARKLAR	846.050,10	44
TABIATI KORUMA ALANLARI	64.244,59	30
TABIAT PARKI	102.585,91	247
TABIAT ANITI	7658,28	114
YABAN HAYATI GELİŞTİRME SAHASI	1.201.212	108
YABAN HAYATI KORUMA ALANLARI	1.800.000	173

Ağrı Dağı Milli Parkı

2002 yılının uluslararası düzeyde “*Dağlar Yılı*” kutlanması sonrası Ağrı Dağı’nı “milli park” statüsüne kavuşturma yönünde hız verilen çalışmalar, meyvesini 2004 yılında vermiş ve 5137 metre yüksekliği ile Türkiye’nin ve Avrupa kıtası’nın en yüksek, dünyanın ikinci en

büyük volkanik dağı olma, zirvesinde Türkiye'nin en büyük buzulunu barındırma gibi ulusal ve uluslararası kaynak değerlerine sahip ve korumaya değer bir alan olması nedeniyle Ağrı Dağı ile yakın çevresini kaplayan 88.104 hektarlık alan 17.11.2004 tarihli ve 25643 sayılı Resmi Gazete'de yayımlanarak yürürlüğe giren 2004/8078 sayılı bakanlar kurulu kararıyla Ağrı Dağı Milli Parkı" olarak ilan edilmiştir

Ağrı Dağı Milli Parkı, *Büyük ve Küçük Ağrı Dağları, meteor çukuru ve Nuh'un Gemisinin* bulunduğu alanlar olmak üzere 3 bölümden oluşur.

- Dünyada *Alaska'daki meteor çukurundan sonra ikinci büyük meteor çukuru* da milli park sınırları içerisinde yer almaktadır.
- Ağrı Dağı, *Nuh Peygamberin Gemisi ve Nuh Tufanı* nedeniyle büyük ölçüde tanınmaktadır. Farklı birçok kültürde de karşımıza çıkan ve kutsal kitaplarda da geçen *Nuh Tufanı* sonrasında *Nuh'un Gemisinin İndiği Yerin* bu dağ olduğuna inanılmaktadır.

Ağrı Dağı Milli Parkı olarak ilan edilen alan, flora ve fauna zenginliği, ilginç peyzaj özellikleri, jeolojik ve jeomorfolojik oluşumları, sulak alanları, rekreasyonel potansiyelinin yanı sıra, tarihin her döneminde insanları etkileyen heybetli görünümü ile çeşitli edebi metinlere konu olmasından dolayı Türkiye'nin önemli milli parkları arasında yer almaktadır. Alana gelen ziyaretçilerin tamamı yüzyıllar boyunca erişilmez diye tanımlanan büyük ağrı dağı zirvesine tırmanma amacıyla gelmekte alanda başka bir turizm aktivitesi gerçekleştirilmemektedir (Demirel, 2005).

Ağrı Dağı Önemli Doğa Alanı (Öda)

ÖDA, yan yana yükselen Büyük Ağrı (5137), Küçük Ağrı Dağları (3896) ve aralarında "Serdarbulak Platosu" yer alır. Sönmüş iki volkan dağı birbirine bağlayan ve ortalama 2600 metre yükseklik gösteren küçük volkan konileri mevcuttur (Ülker, 1992; Ülker, 1992). Türkiye'de 266 önemli doğa alanı tanımlanmasına (toplam 14.894.169 he) rağmen bunun yaklaşık yüzde 80'inin henüz yasal olarak hiçbir koruma statüsü bulunmamaktadır.

ÖDA, Ağrı ilinin kuzeybatısında ve Iğdır ilinin güneyinde iki ilin sınırında yer alır. büyük Ağrı dağının doruk bölgesi kalın bir örtü buzulu ile kaplıdır ve bu alan Türkiye'nin en büyük gerçek buzuludur. 1940 yılındaki bir deprem sonucunda B. Ağrı Dağı'nın kuzey yamacında kaya ve buzul bloklarının kopması "Sıcaksu Patlaması" sonucu derin bir heyelan vadisi oluşmuş ve bu heyelan sonrası yok olan Ahora Köyü yerine "Gündoğan Köyü" kurulmuştur. Ağrı Dağı ve yakın çevresinde yer alan biyolojik zenginlikler ve habitat tipleri aşağıda verilmektedir (Ülker, 1992).

- Alanda çıplak kaya yüzeyleri, 2000-4000 metre arasında dağ bozkırları ve 2000-2500 metre arasındaki kuzey yamaçlarda çalı toplulukları bulunur. 4000 metrenin üstü çoğunlukla karlarla kaplıdır.
- Dağdaki su kaynakları çok azdır ve büyük bir kısmı mevsimseldir. Yayla yerleşimleri ve köyler bu derelerin kenarlarında yoğunlaşmıştır. Kuzey Ağrı Dağı'nın kuzey yamaçlarında Salkım Huş (*Betula pendula*) ormanı bulunur.
- ÖDA, çok sayıda tehlike altında bitki türü için önem taşır. Bu bitkilerin içinden, *Allium baytopiorum*, *Sedum hewittii* ve *Sesleria araratica* tüm dünyada sadece Ağrı Dağı'nda yaşar.
- Alan kelebekler açısından da büyük önem taşır. Bir dağ türü olan Apollo'nun (*Parnassius apollo*) yanı sıra dar yayıllı Acem Güzelesmeri (*Erebia iranica dromulus*) de bölgede yaşar.
- ÖDA, Türkiye'de endemik Süphan kertenkelesine (*eremias suphani*) ev sahipliği yapar.

- Özellikle yırtıcı kuşlar için önemli olan dağda alpin bir tür olan Urkeklğin (*Tetraogallus caspius*) büyük bir popülasyonu bulunur.

Alanda düşük yoğunlukta turizm yapılmaktadır. Ağrı Dağı, 2000 yılında kısmen turizme açılmıştır. Dağcılık ve yürüyüş sporları gerçekleştirilmektedir. Hallaç Köyü'ne 3 km. uzaklıkta bulunan buz mağarası ve Doğu Beyazıt'ın 35 km. doğusundaki Göktaş Çukuru alanda önemli ilgi merkezleri arasında yer alır.

Dağların Planlama Boyutu ve Yasal Düzenlemeler

Ülkenin tüm aktörleri, farklı disiplinler ve onların ilgi alanları, çözüm önerileri ve ortaya koydukları ürünler, biri diğerinden bağımsız değildir ve aralarında doğrudan ya da dolaylı olarak etkileşim vardır. Dünyada geçerliliği kabul edilen fiziki planlama paradigmaları, bu ülkelerin toplumsal gerçeklerine göre oluşmuşlardır. Bu nedenle, hem toplumsal destek hem de ekonomik kaynaklar bakımından içinde geliştiği toplumun gerçekleriyle tutarlıdır (Tekeli,1984).

Ülkemizde kırsal planlamanın yasal temelleri bulunmamaktadır.

- Kır, "kentsel alanlar dışındaki mekanlar"
- Kırdaki yaşam ve ekonomik faaliyetler önemli ölçüde doğal kaynakların doğrudan kullanım ve değerlendirilmesine bağlıdır.
- Kırsal alanların planlama çalışmaları kentsel alanların imarına yönelik bir içerikte olan 3194 sayılı İmar Yasası ile yönlendirilmektedir
- Kırsal alanların, barındırdığı ekolojik ve kültürel değerler açısından korunan/korunması gereken özellikleri ile sürdürülen ekonomik amaçlı tarımsal ağırlıklı uğraşlar, bu alanların "kente eşdeğer bir varlık" olarak değerlendirilmesini ve planlanmasını mümkün kılmamaktadır.

Günümüzde Kırsal Alanlardaki Düzenlemeleri İçeren Önemli Mevzuatlar

- 18 Mart 1924 tarihli 442 Sayılı Köy Kanunu: 442 sayılı Köy Kanunu'nda kırsal alanın fiziki düzenlenmesini (özellikle köy yerleşim planlarının düzenlenmesini) içeren hükümler 1987 tarih ve 3367 sayılı kanun ile ilave edilen Ek 7. Madde'de tanımlanmıştır.
- 3194 Sayılı İmar Kanunu'na dayanılarak çıkarılan "Plansız Alanlar İmar Yönetmeliği" (Resmi Gazete Tarihi: 02.11.1985 Resmi Gazete Sayısı: 18916) (Bu yönetmelik 1999 tarih ve 23804 sayılı Resmi Gazete'de yayınlanan yeni yönetmelik ile değiştirilmiştir). (Değişik Rg: 30.06.2001)
- 5302 Sayılı "İl Özel İdaresi Kanunu" (2005) (il çevre düzeni planlarının yapımı/onaylanması, köy yerleşim planlarının yapımı/onaylanması, kırsala yönelik alt ve üst yapı yatırımlarının gerçekleştirilmesi, il özel idareleri tarafından gerçekleştirilmektedir. Ayrıca kırsala ilişkin ve kırsal planlamayı da ilgilendiren 20'ye yakın kanun, yönetmelik ve kanun hükmünde kararname de bulunmaktadır).

Kırsal Alanlardaki Fiziksel Gelişimin Yönlendirilmesinde aşağıda başlıklar halinde yasal metinler, kalkınma plan ve projeleri ile taslak yasal çalışmalar verilmektedir.

- 1970'li yıllardan sonra, dış kaynaklarla finanse edilen "Kırsal Kalkınma" Projeleri
- *Ulusal Kırsal Gelişim Stratejisi" (2004)*
- 2014-2020 yılları arasında kapsayan "*Ulusal Kırsal Kalkınma Stratejisi II*"
- İmar Yasası'nı değiştirmeye yönelik 6.İmar Planı Tasarı Taslağı. Bu taslak kapsamında "*Kırsal Yerleşim Planı*"nın ilave edilmesi
- *Mekânsal Planlar Yapım Yönetmeliği*'nde (Resmi Gazete Tarihi: 14.06.2014 Resmi Gazete Sayısı: 29030) Kırsal Yerleşim Planı Plan Kademesi yoktur.

Sorunlar

- “Tek sektör/kurum perspektifli, kısa vadeli ele alımlar”
- Sektörler/Kurumlar arası işbirliği, uzlaşma, ortak çalışma görülmemekte
- Kentsel ve kırsal alanla ilgili politikaların daha çok birbirinden ayrı olarak düşünüldüğü ve kırsal alan ile ilgili sorunlara parçalı bir yaklaşımla değinildiği
- Kırsal alanların gelişimi için yapılan pek çok çalışmada daha çok tarımsal üretim artışı gibi konulara değinildiği
- Özel Nitelikli Alanlar”ın çoğunluğunun kırsal alan statüsünde olması ve bu alanlarda yapılan Turizm Amaçlı Plan, Ulusal Park Gelişme Planı ile Özel Çevre Planları’nın tüm doğal ve kültürel kaynaklar üzerinde yarattığı olumsuz etkiler olarak ele alınabilir.

Dağlık alanlar ve yerleşimler ile ilgili doğrudan bir yasal düzenleme bulunmamakta olup dağlık alanları ve kırsal yerleşmeleri dolaylı olarak etkileyen bazı düzenlemeler getirilmiştir.

- İlki 3/7/2005 tarihinde çıkarılan 5393 sayılı “Belediye Kanunu”, 10/7/2004 tarihinde çıkarılan 5216 sayılı “Büyükşehir Belediyesi Kanunu” ve 12.11.2012 tarihinde çıkarılan 6360 sayılı “On Üç İlde Büyükşehir Belediyesi ve Yirmi Altı İlçe Kurulması ile Bazı Kanun ve Kanun Hükmünde Kararnamelerde Değişiklik Yapılmasına Dair Kanun”
- 6360 sayılı yasa ile büyükşehir belediyesi sınırları kırsal alanları, dolayısıyla dağları ve dağlık alanları da kapsayacak şekilde il sınırı olarak genişletilmiştir.
- 30 büyükşehir belediyesi ve yeni ilçeler kurulmakta, köylerin mahallelere dönüşmesi ile kentsel nüfus oranı % 88 gibi yanıltıcı bir rakamla bizi karşı karşıya bırakmaktadır.
- 30 büyükşehirdeki 16 bin 220 köyün mahalleye dönüşmesiyle Türkiye’deki 34 bin 434 olan köy sayısı 18 bin 214 adede inmiştir. Bir başka deyişle köylerin yaklaşık %50’si mahalleye dönüştürülmüştür.
- Büyükşehir Belediyelerinde oluşturulan yeni idari ve yönetsel yapının şüphesiz dağlık alan yerleşimlerine doğrudan ve dolaylı şekilde etkisi olmuştur. Yasanın etki alanı içinde artık dağlık alanlarda yaşayan toplulukların hizmet talep ve beklentileri de gündeme gelmiştir. Yasa ile birlikte büyükşehir belediyelerinde artık kentsel alan sınırlarına dahil edilen dağlık alan yerleşimlerinin daha yaşanabilir düzeye ulaşması ve daha kaliteli hizmetlere erişebilmesi imkanı ortaya çıkmıştır.

Gerek İl Özel İdareleri gerekse 6360 sayılı düzenleme ile büyükşehir belediyelerinin görev ve yetki alanlarında olan bazı önemli dağlar buldukları illere göre şu şekilde sıralanabilir (Tablo 2).

Tablo 2: Türkiye’de Bazı Dağlar ve Buldukları (Gönençgil, 2009).

Dağ Adı	Yükseklik	İl	Dağ Adı	Yükseklik	İl
Ağrı Dağı	5137 m.	Ağrı	Tendürek Dağı	3660m.	Ağrı
Cilo Dağı	4137m.	Hakkari	Bey Dağları	3086m	Antalya
Süphan Dağı	4049m.	Bitlis	İlgaz Dağları	2587m.	Kastamonu
Kaçkar Dağı	3937m.	Rize	Madra Dağları	1344m.	İzmir
Erciyes Dağı	3916m.	Kayseri	Palandöken Dağı	3176m.	Erzurum
Uludağ	2543m.	Bursa	Karaca Dağ	1957m.	Şanlıurfa
Aladağlar	3774m.	Niğde	Davraz Dağı	2635m.	Isparta
Alaçam	2087m.	Balıkesir	Murat Dağı	2312m.	Uşak
Amanos	2240m.	Hatay	Yunt Dağı	467m.	Manisa

Dağ Ekosistemleri ve Yönetim Boyutu

Küresel ölçekte önemli birer yaşam alanı olan dağların, çevresel bozulmalar, ulaşım, yoksulluk, tarım alanlarının yetersizliği ve göç gibi sorunlarından dolayı doğru yönetilmesi gerekmektedir. Bu nedenle sürdürülebilir dağlık alan yönetimi sadece coğrafi alanın ya da

salt söz konusu alanlarda yaşayan insanların hayatını idame ettirmesine yönelik bir anlayış değildir.

Sürdürülebilir dağlık alan yönetimi, insan, mekan, ekolojik yapı ve doğal kaynaklar başta olmak üzere, bu alanların her birinin kendilerine has özelliklerinin ve yaşam şartlarının bir arada ele alınarak bütüncül bir anlayışla planlanarak gerekli politikaların ortaya konması ve uygulanmasıdır.

Türkiye’de dağ yönetiminin dayanması gereken dört temel eksen için şunlar söylenebilir (Eldem, 2013).

1-Dağlık yerleşimler ve bu bölgelerin sosyo-ekonomik özellikleri

- Dağ ve orman köyleri (maddi olarak gelişmemiş, ulaşımı zor, geçim imkânları sınırlı, modern imkânlarla ulaşımı zordur, bu alanlara aktarılan devlet kaynakları yeterli değil, pazara ulaşım olanakları yetersizdir)
- Dağ kültürleri, gelenek ve alışkanlıkları, yaylacılık faaliyetleri(bu yörelerin kalkınması için potansiyel bir kaynaktır.),
- Kalkınma potansiyelleri, riskler ve çözümler (bu yörelerdeki potansiyeller etkin şekilde değerlendirilmeli ve riskler ile çözüm yolları detaylı analizlerle belirlenmeli).

2-Dağlık ekosistem ve kaynakların çok amaçlı kullanım potansiyelleri ve problemler

- Dağ turizmi, dağ sporları
- Eko-turizm, rekreasyon, kültürel miras, ekolojik tarım,
- Mevcut uygulamalar, deneyimler, karşılaşılan problemler ve çözümler

3-Dağ ekosistemleri, kaynak değerleri, korunması ve kullanımı

- Su ve maden kaynakları,
- Dağ milli parkları, biyolojik çeşitlilik, diğer korunan alanlar,
- Orman kaynakları ve ekosistemleri,
- Alpin çayırlar ve diğer dağlık meralar

4-Sürdürülebilir dağ yönetimi ve planlaması

- Dağ Yönetimi Ulusal Komitesi (Kurumu) kurulması
- Dağ yönetiminin teknik unsurları (Araştırma, envanter, periyodik izleme, raporlar v.b.)
- Dağ yönetiminin yasal ve kurumsal yapısı
- Yönetim politika ve stratejileri,
- Koordinasyon, sorumluluk paylaşımı, işbirliği ve bütünleşik çalışma

2014-2020 yılları arasında kapsayan *Ulusal Kırsal Kalkınma Stratejisi II'* de, ana hedefler

Kırsal kalkınma politikasının temel amacı, kırsal alandaki asgari yaşam kalitesinin Türkiye ortalamasına yaklaştırılması doğrultusunda kırsal alanda yaşayan nüfusun iş ve yaşam koşullarının kentsel alanlarla uyumlu şekilde söz konusu yörelerde geliştirilmesi ve bunun sürdürülebilir kılınması olarak ifade edilmiştir.

Bu amaç doğrultusunda oluşturulan diğer alt hedefler ise,

- Tarım ve tarım dışı ekonomik faaliyetlerle üretim ve istihdamın artırılması,
- Yeşil büyüme ilkeleri kapsamında kırsal çevre ve doğal kaynakların korunması,
- Altyapı yatırımlarının ve sosyal politikaların bu yörelere daha etkin sunulması ve

- Son olarak kırsal alanların yerleşme yapısı ile mahalli idare yapısını gözeterek yenilikçi uygulamaların geliştirilmesi şeklinde ifade edilmiştir (T.C. Gıda, Tarım ve Hayvancılık Bakanlığı, 2014).

11 Aralık Dünya Dağlar Günü ve Dağ Farkındalığı kapsamında "Dağ Yönetimi Strateji Belgesi" oluşturulması için Kayseri'de 13 Ekim 2014 yılında bir çalıştay düzenlenmiş olup bu belgenin amacı, Türkiye'de dağlık alanların yönetimi, yöre halkının yaşam koşullarının iyileştirilmesi, doğal yapının korunması ve sürdürülebilir kalkındırılması ve korunması politikasının genel ilkelerini katılımcı bir anlayışla belirlemektir. Avrupa Konseyi tarafından hazırlanan, "Dağlık Alanlar Şartı Taslağı" ile uyum içinde hazırlanan bir taslak metindir (Toprak, 2019).

Dağların Bütüncül ve Etkin Yönetimi İçin Atılacak Adımlar

Yönetim planı; planlama sürecinin, yönetim yaklaşımının belgelenmesinin, alınan kararların, bunların temelini ve gelecekteki yönetim için bir rehber niteliği taşımaktadır.

Yönetim planı; diğer planlarla ulusal sistem planları, kamu-özel-küresel ekonomik hareketlilik planları ve diğer planlarla (koruma, gelişme ve alan yönetimi) bütünsellik sergilemelidir.

Yönetim planının ilk dayanağı kendisinden beklenen yasal gereklilikleri sağlamanın ötesinde koruma değeri taşıyan anahtar elemanlar açısından korunan bölge ve ekonomik değer taşıyan özellikler bakımından da onu yöneten ve faaliyet gösteren insanlar açısından bir değer ifade etmelidir.

Yönetim Planlaması Aşamaları

- 1) Planlama Öncesi Evre: Dağlık alanların etkin ve bütüncül yönetimi için süreç katılımcı bir yönetim-yönetişim yaklaşımıyla ele alınmalıdır.

Planlama ekibi, plan amacı, süreç tanımlanmalı, iyi bir yönetim planlaması süreci tüm paydaşların bu arada yerel halkın da desteğini almalıdır. Bunun için katılım analizi yapılmalıdır.

- 2) Bilgi Toplama: Dağlık alanlarla ilgili doğru ve kesin envanter temeline dayalı veri bankası-dağlık alanları tanımlayıcı ekolojik-ekonomik ve sosyal tabanlı altlıkların oluşturulması
- 3) Peyzaj Atlası Çalışması: Peyzaj karakter analizi ile kaynakların analizi ve tüm verilerin değerlendirilmesi
- 4) Bilginin Değerlendirilmesi: Alanın sahip olduğu tüm bileşenleri doğrultusunda anahtar elemanların, kritik habitatların, özellikli kültürel değerlerin, nesli tehlike altında olan tür ve yaşama alanları ile yerel halkın sürdürdüğü ekonomik faaliyetler, kamu ve özel sektörün alana yönelik projeleri, geleceğe yönelik alanla ilgili devletin tasarrufu, alanın güvenlik durumu tüm yönleriyle ortaya konacaktır.
- 5) Sorun ve Amaçlar Analizi: Elde edilen bilgiler doğrultusunda planlamaya geçmeden önce tüm paydaşların düşüncelerinin alındığı bir beyin fırtınası aşamasıdır.
- 6) Dağlık Alanlarla İlgili Güçlü ve Zayıf Yönleri İle Baskı, Tehdit ve Fırsatların Saptanması: Alanla ilgili yasal zorunluluklar, önceki alan kullanımları, alanla ilgili tasarruflar, arazinin mülkiyet durumu, sağlık ve güvenlik durumu, alanla ilgili farklı yönetsel kargaşa, çevresindeki kullanımlara ve ziyaretçilere getirilmesi gereken kısıtlamalar, öncelik verilmesi gereken etkinlikler, kullanımlar ile dikkate alınması gereken politikalar

- 7) Yönetim Felsefesi ve Vizyonu Oluşturma: Bölgenin koruma ve kullanma dengesini sağlamaya dönük ülkenin önceliklerine ve yaşayanların görüş ve düşüncelerine göre uzun vadeli hedeflerin ortaya konması
- 8) Yönetim Zonlarının Çok/Çoklu Hedeflere Varmak İçin Belirlenmesi: Tüm faaliyetlerin organizasyonu
- 9) Taslak Yönetim Planının Hazırlanması: Bütçe, yönetim felsefesi, yönetim planı amaçları, bölge ve ülke ihtiyaçları ile ulusal planlar (kalkınma, koruma ve diğer ulusal plan kademeleri) planları göz önüne alınarak hazırlanır.
- 10) Taslak Planın Sunumu ve Tarafların Planla İlgili Düşüncelerinin Alınması: Katılımcı süreçlerle planlanmalıdır. Tüm tarafların görüşlerinin yazılı olarak alındığının garantisi verilmeli ve belgelenmelidir.
- 11) Taslağın İncelenmesi ve Son Planın Oluşturulması: Taslağın incelenerek tarafların tüm görüşlerinin değerlendirildiği ve yorumlandığı ve nihai yönetim planının oluşturulduğu aşamadır.
- 12) Yönetim Planının Onaylanması
- 13) Uygulanması
- 14) Gözlem ve İnceleme
- 15) Yönetim Planını Gözden Geçirme ve Yenilenmesi

Yukarıdaki adımları yasal metinler haline getirecek ülkesel ölçekte bir yapılanmaya ve örgütlülüğe ihtiyaç duyulmaktadır. Dünyada örnekleri görülen *Dağ Enstitüsü ya da Çevre Yönetimi Enstitüsü* gibi yönetim ve planlamadan sorumlu bir üst karar organı (çatı) oluşturulmalı ve bu çatı ise doğrudan Cumhurbaşkanlığı'na bağlı *Çevre ve Doğa Koruma Kurumu* adı altında yapılandırılmalıdır. Bu kurum kendisine ait bir bütçesi olan personel ve organizasyonu yürütecek planlama, yatırım ve projelendirmeyi bağımsız kendi kurullarında gerçekleştirecek bir yapılanma şeklinde düşünülmelidir.

SONUÇ

Dağ ekosistemlerinin bir bölümü ulusal koruma mevzuatı ile uluslararası sözleşmelerin bir gereği olarak iç hukukumuz uyarlanmış uluslararası yasal metinler tarafından koruma altındadır ve koruma statüleri bulunmaktadır. Önemli kaynak rezervi olan bu alanların bir kısmı her ne kadar koruma statüsüne sahip olsalar bile bu alanlarda etkin ve bütüncül bir koruma gerçekleştirilememektedir. Çok boyutlu bu sorunun temelinde yatan ise çok farklı kaynak değerlerine ve kullanımlara sahne olan bu alanların çok disiplinli ve disiplinlerarası bir bilimsel yaklaşımla hazırlanmış ekosistem temelli yönetim planlarının olmayışıdır. Ülke yasal mevzuatında bu türde bir düzenleme bulunmamaktadır. Çok hukukluluk ve çok yasaklılığın yarattığı kaos, bu alanların yönetiminden sorumlu kamu idaresini etkisiz ve işlevsiz kılabilmiştir.

Bu bütünsellik içindeki yaklaşımdan hareketle, bütün canlı varlıklar için sunduğu işlevler nedeniyle çekim alanı olan ve bunun doğal sonucu olarak çeşitli ve yoğun kullanımlara sahne olan ve bozulmalara uğrayan dağlık alan ekosistemlerinde koruma ağırlıklı bir planlama ve yönetim yaklaşımının benimsenmesi gerekliliği ortadadır.

Sürdürülebilir, etkin ve bütüncül dağ planlamasının ve çevre yönetiminin önündeki siyasi ve mali engelleri yıkma çabalarının ortak bir noktası vardır: *görüş alışverişi yapan ve ortak çalışan kararlı insanların dinamizmi*. Sahip olduğu tüm kaynak değerleriyle insanlığın geleceğini güvence altına alan dağ ekosistemlerini kurtaracak işte bu insan enerjisi yoğunluğudur.

KAYNAKLAR

Altan, T. (1999). Biyosfer-Macahel Biyosfer Koruma Alanı Olmalıdır, *Macahel Bilim-Sanat-Kültür-Aktüalite-Haber Dergisi*, 5(6), s.26-28.

- Dal, N. ve Gönençgil, B. (2018). Türkiye’de Dağ ve Dağlık Alan Sınırlandırması için Bir Yaklaşım, TÜCAUM 30. Yıl Uluslararası Coğrafya Sempozyumu, Bildiriler Kitabı, s.907-913, 3-6, Ankara.
- Demirel, Ö. (2005). *Doğa Koruma ve Milli Parklar*, Karadeniz Teknik Üniversitesi Genel Yayın No: 219, Fakülte Yayın No: 37, Ders Kitabı, 424 s., KTÜ Matbaası, ISBN: 975-98008-0-2, Trabzon.
- Çolak, A. (2006). Türkiye’nin Doğal Yaşam Ortamları/Dağlar, s.37-39, (Editörler:Eken, G., Bozdoğan, M., İsfendiyeroğlu, S., Kılıç, D.T. ve Lise, Y.), Türkiye’nin Önemli Doğa Alanları, Doğa Derneği, 2006, Ankara.
- Eken, G., Bozdoğan, M., İsfendiyeroğlu, S., Kılıç, D.T. ve Lise, Y. (Editörler), (2006). Türkiye’nin Önemli Doğa Alanları, Doğa Derneği, Ankara.
- Ekinci, B. (2015). Su Kaynaklarının Sürdürülebilirliği ve Dünya’daki Su Verimliliği Çalışmalarının Türkiye’de Uygulanabilirliği, T.C.Tarım ve Orman Bakanlığı.
- Eldem, H. (2013). Dağlık Alan Yönetiminde Sürdürülebilirlik: Yunt Dağı Örneği, Dokuz Eylül Üniversitesi, Sosyal Bilimler Enstitüsü, Kamu Yönetimi Anabilim Dalı, Yüksek Lisans Tezi, Zinde Yayıncılık, İstanbul.
- Gönençgil, B. (2009). *Küresel Degradasyon Sürecinde Dağlar ve Dağ Alanları Yönetimi*, Çantay Yayınları, İstanbul, 2009.
- Gülez, S. (1983). Park-Bahçe ve Peyzaj Mimarisi, Karadeniz Teknik Üniversitesi Orman Fakültesi Ders Notu Yayın No: 81, 325 s., Trabzon.
- Kısakürek, N. ve Karadeniz, N., (2009). Kahramanmaraş Çimen Dağı Yönetim Planlaması, *Ankara Üniversitesi Ziraat Fakültesi Tarım Bilimleri Dergisi*, 15(2) 173-180.
- Tekeli, İ. (1984). Türkiye’deki Fiziki Planlama Olayına Genel Bir Bakış, Koruma Semineri, Ortadoğu Teknik Üniversitesi, 21-23. Ankara.
- T.C. Gıda, Tarım ve Hayvancılık Bakanlığı, (2014). Ulusal Kırsal Kalkınma Stratejisi-II 2014-2020, Yüksek Planlama Kurulu Kararı, Karar Sayısı: 2014/45 Karar Tarihi: 31/12/2014, Ankara.
- Toprak, Z. (2019). 11 Aralık 2019 Dünya Dağlar Günü Basın Özeti, Dağlık Alanların Sürdürülebilir Etkin Yönetimi ve Toplum, 2019 Yılı Basın Özeti.
- U.N. (2017). <https://www.aa.com.tr/tr/dunya/bmnin-2050-dunya-nufusu-tahmini-98-milyar/846660>.
- Ülker, İ. (1992). Dağ Turizmi, Planlama Yöntemleri/Yüksek Dağlarımız/Kayak Merkezleri, 265 s., T.C. Turizm Bakanlığı, Devran Matbaacılık, Ankara.
- URL 1. <http://newsroom.unfccc.int/>.
- URL 2. http://www.miamidade.gov/greenprint/pdf/climate_action_plan.pdf.